

DOSSIER de presse 21.01.18

Mémoire et Oubli

Je me souviens

**Prix 2018
Ecole Boule, Paris**

Présentation des lauréats et finalistes

Créé en 2015 par Thérèse Gutmann, le Prix Espace Beaurepaire-Ecole Boule a pour vocation de récompenser des diplômé(e)s de l'Ecole Boule et faire ainsi découvrir au public des jeunes talents !

Ce Prix est doté en numéraire pour les deux lauréats (1 500 € chacun) ainsi que d'une exposition en février pour les dix finalistes à l'Espace Beaurepaire, Paris.

Vernissage sur invitation le 6 février de 18h à 22h.

La remise du Prix se fera lors du vernissage de l'exposition, en présence des membres du jury.

Exposition du 6 au 11 février 2018 inclus

Horaires : mardi 12h-20h / mercredi-samedi 11h-20h / dimanche 11h-17h

L'exposition est scénographiée en partenariat avec une classe de DSAA événementiel et médiation, sous la direction des professeurs Claire Brisson et Eric Dubois.

Elle sera l'occasion d'une communication permettant ainsi de mieux faire connaître ces talents, **en les valorisant et en les accompagnant dans leur transition entre l'Ecole et la vie active.**

Le Jury, composé de personnalités des arts, du design et de la presse spécialisée, s'est réuni pour choisir les 10 finalistes dont les 2 lauréats en DMA et DSAA.

Les membres du jury :

- Thérèse Gutmann, présidente des Prix Espace Beaurepaire
- Marie-Claire Blanckaert, ancien grand reporter à ELLE décoration, créatrice de "Henriette à la plage"
- Nicole Chabrux, avocate et collectionneuse
- Fanny Dalbera, journaliste free lance
- Bénédicte Philippe, journaliste indépendante
- Françoise Seince, directrice des Ateliers de Paris
- Steven Leprizé, designer, ébéniste société ARCA
- Pietro Seminelli, artiste

Les jurys ont apprécié la qualité de l'ensemble des dossiers, les critères de sélection ont été la qualité de la création, la qualité et l'originalité de la présentation et le lien avec **la phrase de Georges Pérec *Je me souviens***.

Les deux lauréates sont :

DMA Bijouterie : Madeleine Revol, "Venise te reverrai-je ?", 4,12/5

DSAA Événementiel et médiation : Fleur Kraus-Finitzer, "Où est Simone?", 3,56/5

et les finalistes :

DMA :

Gravure ornementale : Fanny Massière, "Mes 265 jours de gravure", 3,69/5

Sculpture sur bois : Philémon Letellier, "Disséminé, conservatoire de graines", 3,62/5

Ebénisterie : Nina Fradet, "Table basse LekØ", 3,37/5

Ciselure : Oriane Morin, "Des fleurs à boire, rafraîchissoir à eaux florales", 3,31/5

DSAA :

Territoires habités / La ville du Havre : Hugo Dessis, "La Halle aux films", 3,43/5

Louise Massuleau, "L'Eure du café", 3,12/5

Design produit : Kaoura Kozak, "La tribu d'Onco", 3,12/5

Événementiel et médiation : Mathilde Sampic, "Sens Interdit", 3/5

CONTACT

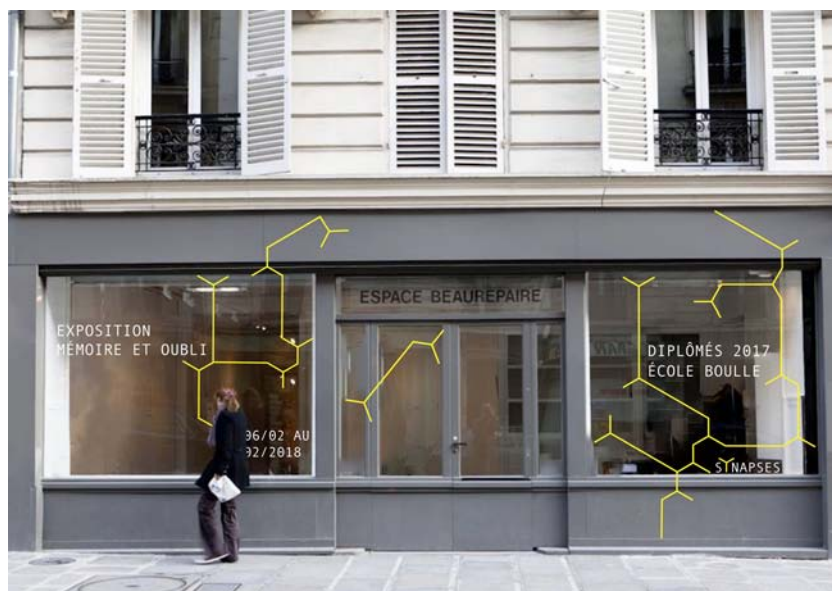
Thérèse Gutmann
Espace Beaurepaire,
28, rue Beaurepaire
75010 Paris

www.espacebeaurepaire.com

therese-gutmann@wanadoo.fr

Présidente du Prix

*Façade de l'Espace Beaurepaire
imaginée par les élèves de DSAA1 pour
l'exposition du Prix Ecole Boule*



CONTACT PRESSE (Dossiers complets et visuels disponibles en 300pdi sur demande)

Galerie Nathalie Béreau - Tél. 06 79 71 26 44 - nbereau@hotmail.fr

Chargée de mission : préparation du Prix, pré-sélection des dossiers, modératrice du jury, logistique exposition

Présentation des diplômés récompensés par le Prix Espace Beaurepaire - Ecole Boule 2018

Dans le cadre du Prix Espace Beaurepaire-Ecole Boule, le souhait de Thérèse Gutmann est de valoriser de jeunes talents sélectionnée parmi les diplômés de l'année et récompensés par un jury professionnel.

"Mémoire et Oubli" sous-tend la philosophie de ce Prix.

Touchée par la capacité de mémoire d'un savoir-faire et de sa transmission par l'Ecole - reconnue depuis des générations -, Thérèse Gutmann trouve également pertinente la mise en place d'une adaptation à une certaine modernité, tant dans la technologie que dans la communication.

Pour cette deuxième édition du Prix Espace Beaurepaire-Ecole Boule 2018, le fil conducteur est "Je me souviens", clin d'œil à Georges Perec.

"Mémoire et Oubli", c'est le raisonnement du créateur qui guide le visiteur dans sa pensée, ses souvenirs, à la genèse du projet. *Synapse* qui est la scénographie retenue pour exposer les œuvres, met donc en avant le processus créatif de chacun des exposants, des premières ébauches à l'objet final.

Lauréate DMA Bijouterie : Madeleine Revol, "Venise te reverrai-je?",

Entre souvenirs d'enfance et affinités culturelles, ce projet est le témoignage d'une histoire, celle de mes origines et de ma ville natale. Venise, ville adulée, voit disparaître ses habitants et son artisanat local au profit du tourisme de masse. Mais comment, à mon échelle, interpeler le monde sur cette fatalité? Cette collection de bijoux propose de valoriser des techniques ancestrales vénitiennes pour qu'elles soient à la fois gages de modernité et porteuses d'un message militant. Deux matériaux traditionnels, le Terrazzo et le verre de Murano, sont associés à des formes pures et contemporaines. Les procédés de fabrication employés allient gestes traditionnels et nouvelles technologies. Une démarche innovante, éthique et engagée, qui souhaite éveiller les consciences.



Lauréate DSAA Événementiel et médiation : Fleur Kraus-Finitzer, "Où est Simone?"



Où est Simone? met en lumière certaines femmes françaises qui ont marquées l'Histoire par leur combat, leur engagement, ou leur action, afin de raconter une Histoire mixte. Oubliées ou mises de côté, les portraits d'Olympe de Gouges, de Colette, de Louise Bourgeois et d'Elisa Lemmonier, entre autres, sont réunis autour de Simone de Beauvoir, figure majeure du féminisme des années 1970.

Conçue comme une exposition éducative et ludique au Musée en Herbe, les visiteurs partent à la recherche du personnage de Simone, cachée parmi d'autres personnalités, dans sept



tableaux thématiques à la manière des livres « Où est Charlie ? ».

A travers des dispositifs adaptés à chaque public, des anecdotes historiques, des images d'archives et une stratégie de communication globale, petits et grands sont plongés dans un univers coloré où l'apprentissage par le jeu attise la curiosité et stimule l'éveil de la conscience.

DMA Gravure ornementale : Fanny Massière, "Mes 265 jours de gravure"

J'ai décidé de consacrer mon année à l'histoire de la gravure pour pouvoir retracer toutes les techniques et les matériaux utilisés depuis la préhistoire, en passant par l'antiquité, le moyen-âge, les temps modernes pour finir sur l'époque contemporaine. Je me sers de cet héritage culturel pour raconter des histoires qui s'intègrent dans notre époque, c'est pourquoi j'ai décidé de me servir des médias comme moyen de création iconographique.

Comme l'Histoire de la gravure relate l'histoire de l'humanité, je souhaite creuser, approfondir et graver, afin de laisser à mon tour une trace de cette année.

Je veux repousser les limites du champ d'application de la gravure. Par le biais d'une installation et d'un film d'animation, j'essaie de répondre aux questions de notre époque, par exemple:

Comment créer des liens pour réaffirmer cette technique dans le domaine artistique contemporain?

Peut-on ré-imaginer de nouvelles perspectives à partir d'un médium ancien?

Dimensions installation: 16m de long

Film: 16min

matériaux : ardoise, argile, laiton, cuivre, émail, bois, lino, plexiglass, papier, tissus, encre, mélaminé blanc.



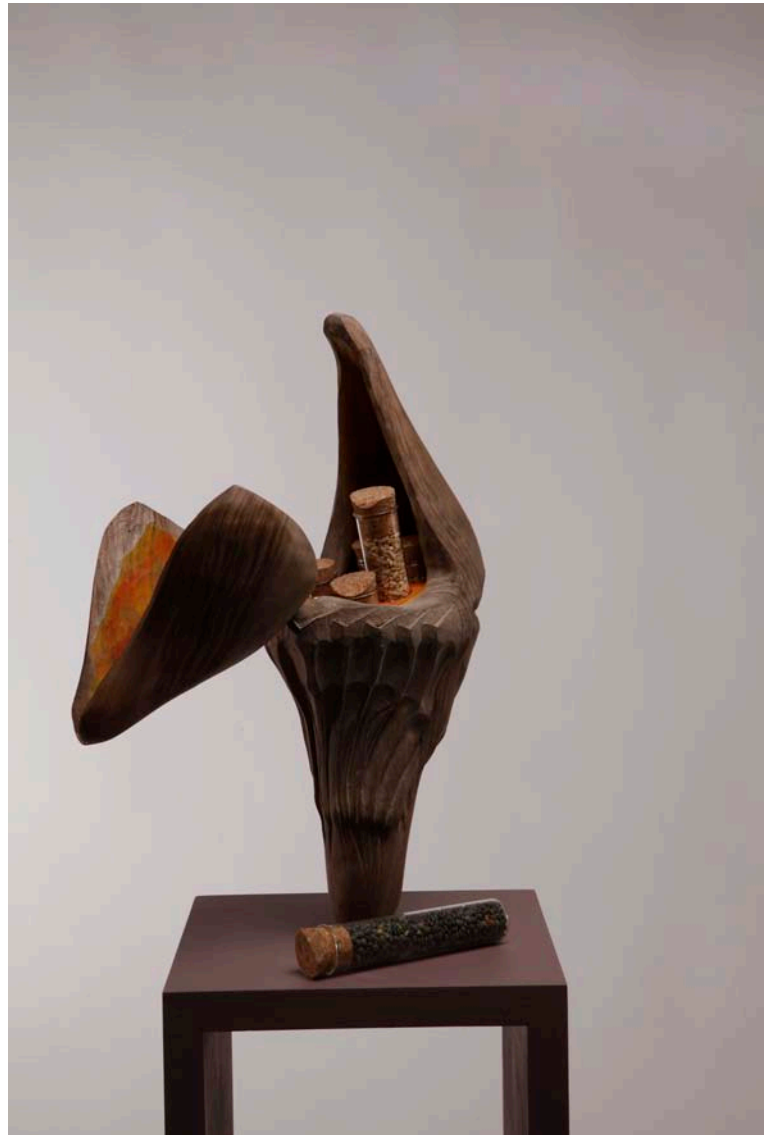
DMA Sculpture sur bois : Philémon Letellier Disséminé, conservatoire de graines

« Disséminé » est un ensemble de sculptures contenant des graines en voie de disparition. Chaque module représente une saison et un état du végétal, Le premier est la graine d'hiver, puis vient le bourgeon du printemps ensuite la fleur d'été et pour finir le fruit de l'automne. Chaque module contient entre 6 et 9 tubes à essais dans lesquels sont contenues les graines. Les tubes sont dissimulés à l'intérieur des sculptures, qui s'ouvrent par un jeu de mécanismes subtiles.

Le projet Disséminé prend son sens au sein du projet Vavilov, qui est une action menée entre plusieurs associations et qui œuvre pour la protection de la biodiversité. L'achèvement de ce projet, est un potager conservatoire sur le siège social de l'entreprise SEB.

Le projet Disséminé est présenté dans le hall d'entrée du siège social et interpelle les visiteurs, La personne peut demander à manipuler l'objet. Cette démarche a pour but de créer une expérience unique qui marquera le visiteur et facilitera le bouche à oreille autour du projet Vavilov.

Sculpture en noyer, sur socle en aggloméré peint 150cm de hauteur par 200cm de largeur



DMA Ebénisterie : Nina Fradet, "Table basse Lekø"

Imprégné des cultures japonaise et française, **Lekø** revisite les archétypes de la table basse en mêlant les modes de vie et les enjeux éthiques au même titre que les savoir-faire traditionnels de ces deux pays.

Composée de deux plateaux accompagnés d'un tapis, la table basse se met à l'écoute des envies des utilisateurs en proposant des surfaces confortables pour s'installer aussi bien assis au sol, que dans un fauteuil, le temps d'une discussion, d'une lecture ou d'un simple café. Intermédiaire entre l'utilisateur et son habitat, cette pièce de mobilier se dévoile comme véritable scène de vie dont les matières, brutes, se réinventeront au fil des usages et des saisons. **Lekø** est né d'une réflexion sur temps, nécessaire à sa confection et à sa pérennité, ainsi que sur l'avenir et la transmission des métiers d'art à travers les associations de cultures, de matières, et de techniques.



Matériaux :

chêne, cuir végétal sans teinte, liège noir. Encombrement : L. 1600 x l. 1500 x H. 520 mm

DMA Ciselure : Oriane Morin, "Des fleurs à boire, rafraîchissoir à eaux florales"

Comment proposer de nouveaux rituels de dégustation à travers l'orfèvrerie ?

Au XVIII^e siècle, on proposait de grands verres d'eaux sucrées dans les salons, après un repas festif suivi du café, afin d'améliorer la digestion. Il s'agissait d'un « remède salubre ». Le rafraîchissoir à eaux florales utilise plusieurs eaux précieuses, chacune ayant des bienfaits et des vertus différents. Il s'agit d'un service de dégustation s'inspirant de la forme d'un galet rappelant la délicatesse et la fraîcheur de l'eau. Cet objet est l'invention d'un service d'orfèvrerie inexistant, mettant en valeur une eau de source associée à des eaux florales à travers un écrin de dégustation.

Quant à la ciselure, elle illustre une cartographie des sensations et des saveurs s'inspirant des cellules de fleurs vues à l'échelle microscopique.

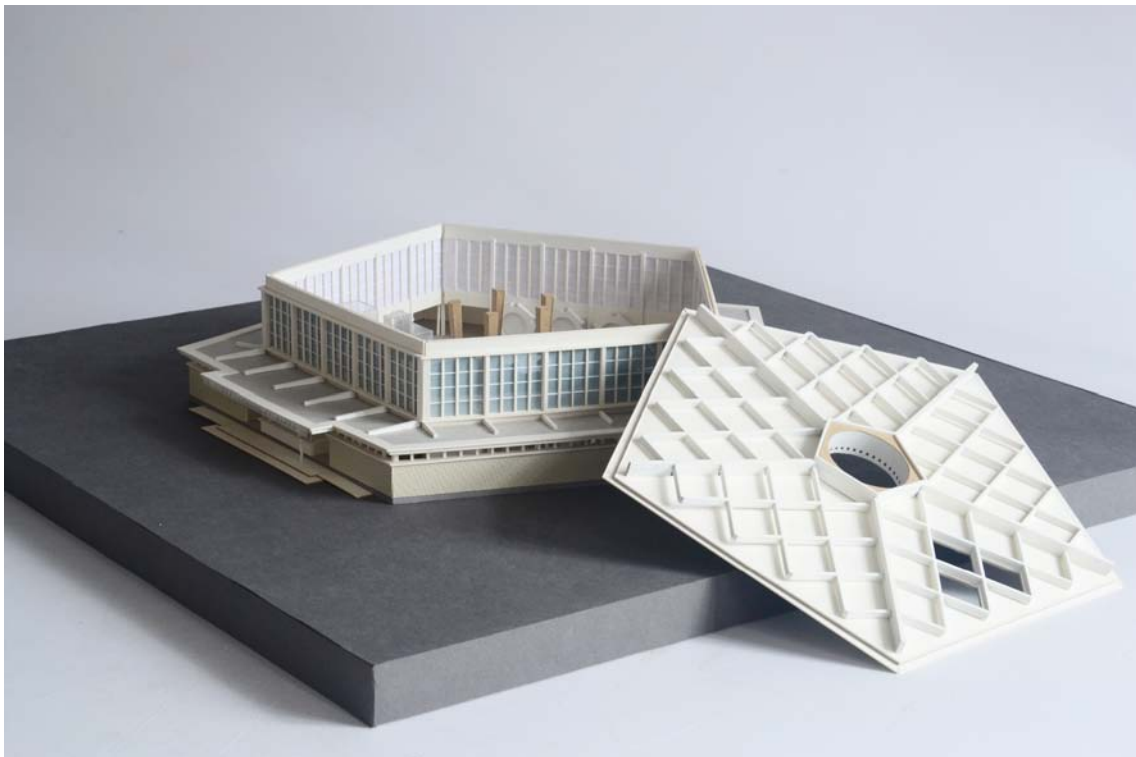
Laiton ciselé, doré à l'or rose, verre et verre soufflé, feuilles d'argent colorées - Ø30x8 cm



DSAA :

Territoires habités / La ville du Havre : Hugo Dessis, "La Halle aux films"

Située sur la presqu'île Saint-François de l'archipel havrais, la Halle aux poissons est, selon le PLU, un « bâtiment d'intérêt architectural majeur », cependant inactif, comme endormi depuis 60 ans. Introverti et ambigu, parallélépipédique en apparence, il forme en fait un écrin pentagonal aux qualités structurelles étonnantes. Dedans, le temps y paraît suspendu, on s'y sent ailleurs. Imaginons que la Halle aux poissons invente sa propre réalité : celle du cinéma. L'élaboration d'un abécédaire formel et chromatique, inspiré de son architecture, permet d'écrire une partition multiscalaire qui la



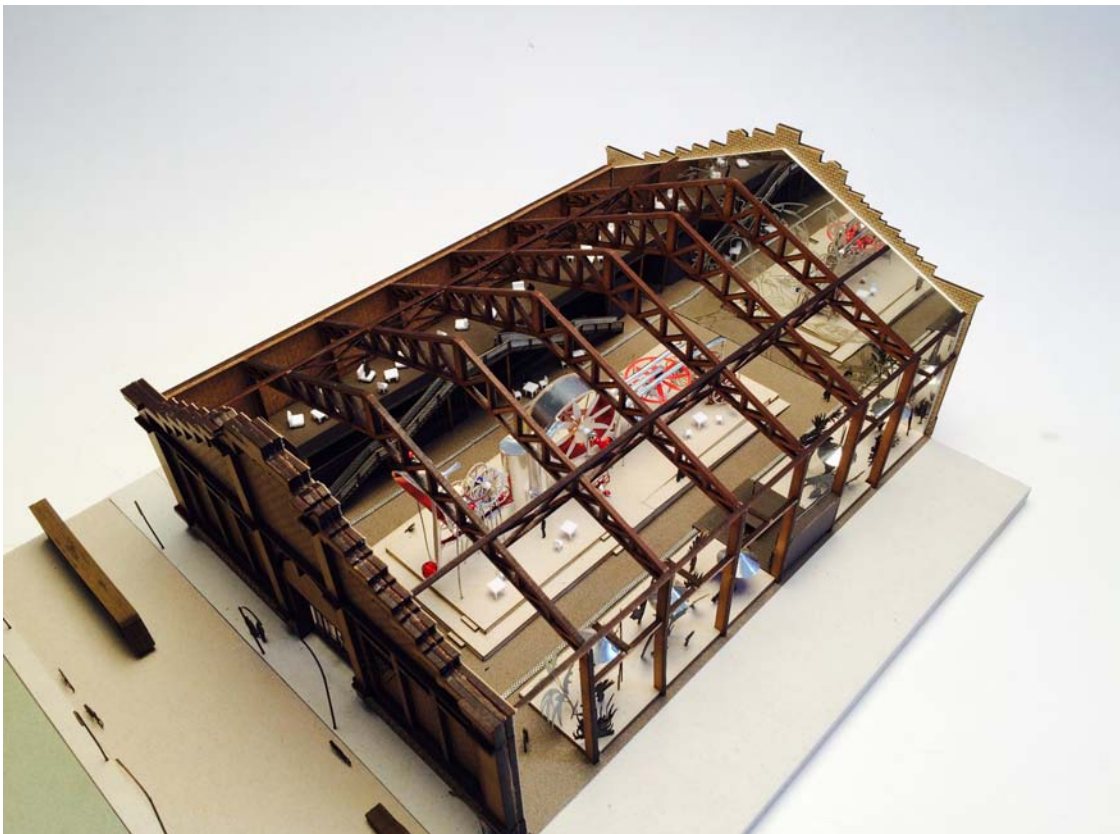
valorise comme entité auto-référentielle.

Le visiteur est ainsi projeté dans un grand bain numérique, une niche de lecture curieuse, une cellule d'écoute individuelle ou encore sous le dôme qui coiffe désormais la halle, figurant une nouvelle forme urbaine. Autant de situations d'introversion et d'expériences immersives qui invitent au voyage intérieur et affirment l'intériorité remarquable du lieu.



Territoires habités : La ville du Havre
Louise Massulleau, "L'Eure du café"

Ancien centre du trafic maritime et lieu de rendez-vous des marins des nouveaux bassins du Havre, le quartier de l'Eure est en mutation depuis vingt ans. Les fermetures successives des lieux de vie, usines et hangars issus de l'activité portuaire ont suscité des modifications dans le tissu même de la vie sociale des habitants. Les souvenirs du passé subsistent cependant dans ce quartier où les histoires, contes et légendes se narrent souvent autour d'un café. Ancien entrepôt de denrée alimentaire, le Hangar O aura pour rôle de réactiver la mémoire portuaire du Havre, en ravivant des pratiques sociales en voie de disparition. Un cycle d'activités liées au café s'installera là, de l'arrivée des sacs de grains vert à la réutilisation du marc, en passant par la torréfaction, la mouture, la vente ou la consommation sur place. Torréfaction et mouture s'incarneront sous la forme de « machines vivantes » animées par des pratiques quotidiennes et événementielles.



Design produit : Kaoura Kozak, "La tribu d'Onco"
SUPPORTS D'ACCOMPAGNEMENT EN
ONCOLOGIE PÉDIATRIQUE

L'oncologie pédiatrique est un service traitant les cancers chez l'enfant. Lors du diagnostic et de la prise en charge, la famille est confrontée à une masse d'informations et doit rencontrer les différents acteurs qui interagissent quotidiennement avec l'enfant. Dans ma recherche je me suis focalisée sur la construction d'une relation de confiance entre l'enfant, ses proches et le personnel médical.

Je propose « *La tribu d'onco* », un ensemble d'outils et supports pensés pour le personnel soignant et pour l'enfant de moins de 6 ans. « La tribu », un groupe hétéroclite de supports qui expliquent, préparent, encouragent et entourent l'enfant et se décline en quatre supports. *Maodonco* et *Rododonco* accompagnent parents et enfants dans l'appréhension du cathéter avant l'opération pour le mettre en place puis lors des soins prodigués pour l'entretenir. Le *Gobdugo* est un leurre bienveillant pour inciter l'enfant à s'hydrater.



Maodonco est une peluche plane constituée de plusieurs épaisseurs que l'enfant vient effeuiller. Elle permet à l'enfant de comprendre l'opération, l'intérêt du cathéter ainsi que son rapport au corps. C'est un outil à disposition du personnel soignant dans le service.

L'enfant vient placer le cathéter sur la peluche, cela lui permet de comprendre son utilité, sa taille et l'emplacement qu'il aura dans son propre corps.

MAODONCO

Événementiel et médiation : Mathilde Sampic, "Sens Interdit"
UNE EXPÉRIENCE DE VISITE PRIVILÉGIÉE

N'avez-vous jamais rêvé de vous retrouver seul dans un musée à la nuit tombée ?

N'avez-vous jamais imaginé toucher ou même sentir un objet d'art ?

Aujourd'hui, le temps d'arrêt moyen accordé par l'oeil à un objet d'art est de cinq secondes. Les valeurs fonctionnelle et symbolique de l'objet disparaissent au profit d'une vision distancée.

Le rôle du designer est alors de créer des dispositifs de médiation permettant de raviver le souvenir de son utilisation passée, de créer un réel lien émotionnel entre l'objet et les visiteurs par leurs sens.

Les conclusions de mon mémoire m'ont ainsi amenée à m'intéresser aux partenariats entre musée et marque.

- En quoi les moyens engagés pour la promotion d'une marque peuvent favoriser des conditions de découverte inédites d'un objet d'art ?

- En quoi les objets d'art peuvent apporter une dimension artistique à la communication d'une marque ?

Sens interdit, est une expérience de visite privilégiée dans le musée Cognacq-Jay, offerte par Guerlain à ses meilleures clientes pour le lancement du parfum *Mon Guerlain*.

Mon Guerlain dresse le portrait olfactif de la femme du XXIème siècle : une femme multi-facettes.

L'imaginaire de la soirée est fondé sur cette femme.

À la nuit tombée, les visiteurs en duo mère/fille auront une heure pour rencontrer quatre portraits de femmes (allégorique, active, intime, d'apparat). Ces portraits se dévoileront à travers les objets intimes et les décors qui les ont vues évoluer. Cette visite propose d'approcher les objets d'art comme ils n'ont jamais osé se présenter : à travers l'odorat, le toucher et l'ouïe.

Les dispositifs de médiation sensorielle uniront la mère et la fille dans leur découverte.

À travers l'objet, on (re)tisse un lien émotionnel entre la femme du XXIème illustrée par Guerlain, et la femme du XVIIIème portée par le musée Cognacq-Jay qui sont toutes deux multi-facettes.

