

B

DNMADE MENTION OBJET

• PARCOURS OBJET / METIERS D'ART

ATELIER SCULPTURE SUR BOIS
Trois années de formation dans la spécialité "sculpture sur bois" pour apprendre à dessiner, modeler, mouler, ébaucher, sculpter et mettre en espace...

> De la formation à la professionnalisation :

Nos étudiants apprennent les bases du métier de sculpteur puis la démarche de création. Ils ont ensuite le choix entre différentes orientations : sculpteurs sur bois pour le style, avec la restauration ou la reconstitution d'époque, mais aussi sculpteurs sur bois pour la mise au point ou la réalisation pour des artistes contemporains. D'autres se dirigent vers la création avec ceux qui deviennent artisans-créateurs, designers ou artistes. Un grand nombre travaille dans les ateliers de décor pour l'événementiel, le théâtre ou le cinéma, les effets spéciaux, le théâtre de rue et tant d'autres domaines spécifiques.

> De la sculpture sur bois aux nouvelles technologies :

La sculpture est l'art d'enlever la matière, de tailler dans la masse, pour obtenir le volume et les formes souhaitées. Le bois est une noble matière, mais capricieuse, que seul le temps et la technique permettent de bien apprivoiser. L'enseignement, axé sur les méthodes traditionnelles indispensables pour acquérir les bases du métier, s'ouvre aussi aux nouvelles technologies essentielles tant dans le processus de création que dans la mise au point.

> Les compétences requises pour un sculpteur :

Le sculpteur doit être excellent dessinateur, sensible aux proportions, aux lignes et aux volumes. Une bonne habileté manuelle est indispensable pour l'exécution des projets ainsi qu'un sens aigu de la création.

> Les fondamentaux pédagogiques :

La réalisation de la sculpture est souvent précédée de travaux préparatoires. Quel que soit le parcours, l'atelier de sculpture développe un incontournable travail autour des fondamentaux du métier, des différents savoir-faire :

Croquis, dessin académique, modelage (terre et plastiline), moulage (creux perdus, silicone), tirage (plâtre et résines), connaissances et préparation des bois, maîtrise des machines et principalement la taille du bois à l'aide d'outils tranchants à main appelés gouges.

Les deux grands registres formels de formation sont l'ornement étudié dans de nombreux styles et la morphologie (étude anatomique animale et humaine).

> Les 6 parcours :

Les procédés de création sont enseignés différemment selon les choix de parcours, en lien avec des champs d'application, en co animation et en transversalité avec les enseignants d'arts appliqués et des sections design.



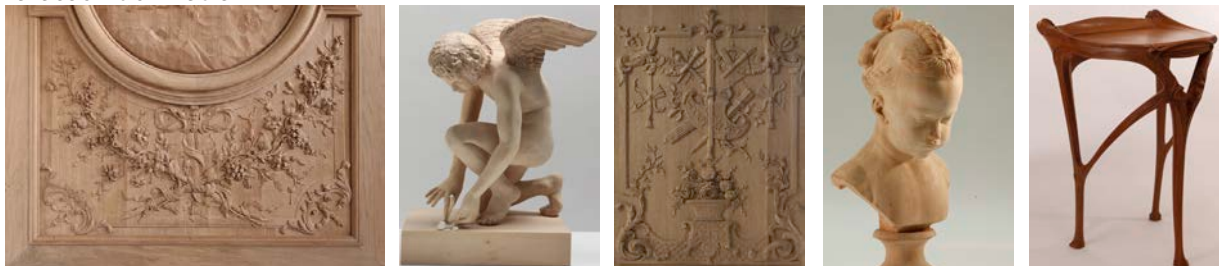
Mention métiers d'art : objet / patrimoine

La sculpture, sanctuaire de certains métiers : la technique et les différents savoir-faire passent par un apprentissage long, difficile et rigoureux. Les décors des siècles passés sont d'une richesse infinie et alimentent chronologiquement de nombreux exercices de copies pour acquérir cette technique indispensable à tout acte de création ou de reconstitution.

L'ornement reste pour cet atelier le solfège de la sculpture sur bois, c'est tout d'abord par l'affûtage de l'œil que la main pourra en un deuxième temps guider l'outil et chercher l'excellence du geste pour la virtuosité recherchée.

Deux grands axes développés sont l'ornement au travers du bas et du haut relief et le statuaire (ronde-bosse), avec les mêmes soucis de compréhension et de respect du style. Les principaux champs d'activités sont la restauration et la conservation de notre patrimoine artistique sculpté ainsi que la restitution et la réédition de pièces prestigieuses pour la grande décoration et l'industrie du luxe.

L'excellence de ces savoir-faire permet de travailler sur toutes sortes de commandes dans le cœur du métier.



Mention métiers d'art : objet / matériaux & innovation

La sculpture et son rapport aux révolutions techniques et à la prospective.

Une fois le socle de notre métier acquis, il s'agit davantage d'explorer le champ des possibles dans la matière et la technique au service d'une idée. La découverte de nouveaux matériaux peut répondre à des besoins spécifiques afin d'ouvrir de nouveaux champs d'application.

Ces nouveaux matériaux en plein essor, sont autant de mariages féconds que l'on peut imaginer, en les sollicitant, assemblant, modifiant...

Mais il y a aussi la découverte de nouveaux outils à la pointe de la technologie. Ces outils sont disponibles à l'école ou accessibles dans d'autres structures et peuvent permettre de concevoir autrement et de réaliser différemment.

La dimension expérimentale est ici primordiale. Pour trouver, il faut chercher sans relâche. Parfois jusqu'à l'artefact !

Une autre branche de ce parcours concerne les étudiants intéressés par les effets spéciaux, qui souhaitent développer des techniques de moulage et l'utilisation de matériaux de synthèse.



Mention métiers d'art : objet / ornement

La sculpture et l'ornement, nouvelles pistes ?

Dans cette formation, l'étudiant après avoir appris les fondamentaux, va explorer de nouvelles réflexions sur l'ornement à partir de son savoir-faire.

Deux grandes orientations dans cette section :

une première consiste davantage à questionner l'ornement par des process ou des protocoles, à imaginer, expérimenter, pour que celui-ci soit créé par des principes calculés, programmés, combinatoires ou encore aléatoires. Penser, ré-imaginer, expérimenter pour trouver de nouveaux motifs, de nouveaux éléments décoratifs intégrés au concept même de l'objet.

L'autre démarche, plus plasticienne, plus volumique, peut être inspirée de l'immense vocabulaire formel de l'histoire des styles, de la force et de l'influence d'autres cultures, mais aussi, d'autres univers, comme la mode ou les sciences, ou encore en références plus directes empruntées au monde de la nature. Il est ici question de penser la sculpture comme un ornement en tant que tel ou comme de nouvelles expressions graphiques, plastiques, de nouveaux styles...



Mention métiers d'art : objet / espace

La sculpture en lien avec l'intérieur et/ou l'extérieur : une fois les fondamentaux acquis, l'étudiant va développer des projets en relation avec la notion d'espace, tant dans l'architecture intérieure que dans l'urbanisme.

L'étudiant se réfère davantage au monde de l'installation des œuvres in situ, questionnant tant l'univers de l'habitat que l'espace extérieur.

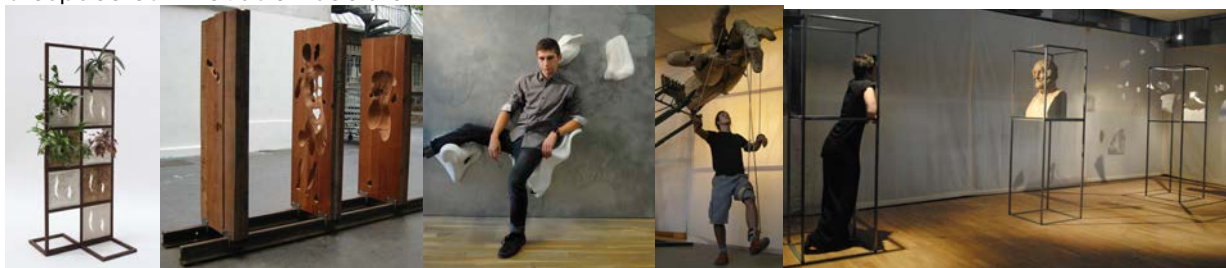
Il développe davantage la conception et l'intégration d'une œuvre liée à un lieu, un espace contraint et défini.

L'étudiant implique le spectateur ou l'utilisateur du projet, il l'invite à s'engager, par son regard, sa posture, ou encore son usage.

Le travail porte sur des questions de cloisonnement, d'orientation, d'ambiance de zones à repenser, de lumière, de rangement...

Œuvres signalétiques, communicantes, assises publiques, abris, dispositifs de quiétude ou d'observation ou encore installations liées à la nature (proche du Land Art), les projets sont toujours en lien à l'espace.

Les étudiants de ce parcours travailleront en workshops planifiés avec les étudiants «design d'espace et innovation sociale».



Mention métiers d'art : objet / événement

La sculpture et l'événementiel, le spectacle ou l'art contemporain.

Au sein de ce parcours, nous pouvons dissocier trois axes différents :

l'un oriente les étudiants vers de l'événementiel : travail spécifique à un lieu, à une date, à un moment fort, (commémoration, naissance d'un lieu, etc. ...).

L'autre sert un art en plein développement, le théâtre de rue. Il est ici question de connaître les techniques de travail à grande échelle, pour développer des projets pour ou avec des compagnies.

Le troisième participe davantage à une démarche artistique plus plasticienne, plus engagée, autour d'une cause, d'une prise de position.

Pérenne ou non, le projet s'inscrit dans un moment présent, lancement, inauguration ou performance. Les étudiants de ce parcours travailleront en workshops planifiés avec les étudiants de «design événementiel et médiation».



Mention métiers d'Art : objet / innovation sociale

La sculpture, en prise avec l'ergonomie et l'usage ;

En questionnant les usages et l'ergonomie dans une société en perpétuelle évolution, l'étudiant développera des projets d'ordre fonctionnel, ludique, ou didactique, pour tout type de services occasionnels ou quotidiens. Il peut également concentrer ses recherches autour du handicap, incluant des exigences ergonomiques majeures, propres au sculpteur. Quelle que soit sa finalité, c'est bien avec les compétences et les savoir-faire de notre métier qu'il est question de développer la forme et la ou les matières, pour répondre à la fonction de l'objet. Les étudiants de ce parcours travailleront en workshops planifiés avec les étudiants de «design objet et innovation sociale».

